



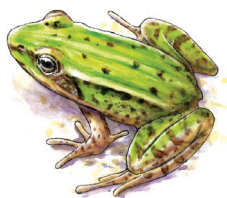
# MINI-GUIDE DU PARC

## LES AMPHIBIENS, PÉTITS PROTÉGÉS DE NOS MARES ET NOS JARDINS

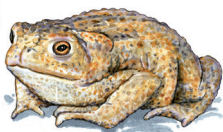
Comment et  
où vivent-ils ?



Comment  
les protéger ?



Reconnaître  
les différentes espèces



Dessiner  
une grenouille rigolote



Les accueillir au jardin

Vrai ou faux ?  
Testez vos  
connaissances !

AOÛT 2024



Une autre vie s'invente ici

Certains d'entre eux sont bien connus, comme les grenouilles et les crapauds (surtout quand ils coassent non loin de nos maisons), les autres (salamandres et tritons) beaucoup moins. Tous ces animaux appartiennent pourtant à la même famille, celles des amphibiens. Des animaux souvent discrets, mais toujours à nos côtés, près de nos habitations, dans nos jardins ou nos forêts. Mais pour combien de temps encore ? Tous les amphibiens sont sous statut de protection car menacés. Grenouilles, crapauds, tritons, salamandres, voyons donc de COAAA on parle !

## AMPHIBIENS : FAISONS LES PRÉSENTATIONS

Les amphibiens sont représentés chez nous par :

- Les tritons et les salamandres d'un côté (les urodèles - ils ont une queue à l'âge adulte)
- Les grenouilles et crapauds de l'autre (les anoures - ils n'ont pas de queue à l'âge adulte)



## La peau, le couteau suisse des amphibiens

Contrairement aux reptiles avec lesquels ils sont parfois confondus, les amphibiens n'ont pas d'écaillés mais une peau lisse. Et elle joue un rôle essentiel dans leur vie.

### • RESTER HUMIDE

Une glande se trouve sur la peau des amphibiens qui leur permet de rester humides même en dehors de la mare.

### • UNE RESPIRATION CUTANÉE

Les amphibiens ont deux lieux de vie (aquatique et terrestre) et donc deux façons de respirer : par les poumons, et par la peau.

### • UN MOYEN DE DÉFENSE

Les amphibiens sont des prédateurs mais aussi des proies. La peau leur sert de camouflage (quand elle est verte ou marron) ou d'alerte pour les prédateurs (les couleurs vives de la salamandre tachetée laissent entendre qu'elle est toxique). Enfin, pour certaines espèces, des glandes présentes sous la peau produisent des toxines irritantes, en cas de danger.

## À la fois proies et prédateurs

### QUE MANGE UN AMPHIBIEN ?

Des insectes, des vers, des larves, des araignées... Bref, des petites bêtes la plupart du temps. Les grenouilles et crapauds peuvent également manger des bébés serpents.

### QUI MANGENT DES AMPHIBIENS ?

Parmi les prédateurs des amphibiens, on trouve des mammifères (sanglier, blaireau, hérisson, putois...), des oiseaux (héron, aigrette, cigogne, certains rapaces et parfois corbeaux et corneilles), et des serpents (couleuvres et vipères).

## Chaud-froid !

Contrairement aux mammifères, les amphibiens ont une température corporelle qui varie en fonction du milieu (on dit qu'ils sont poikilothermes). Pour se réchauffer, ils s'exposent au soleil, pour se rafraîchir, ils rejoignent un endroit frais (mare, sous-bois, abri de jardin...)

## ● BON À SAVOIR

### La grenouille voulait se faire aussi grosse que le bœuf...

Connaissez-vous cette histoire ? Comme beaucoup de fables, elle est basée sur une réalité. Quand ils se sentent menacés, les crapauds se gonflent pour augmenter leur taille et paraître impossible à avaler pour un prédateur comme un serpent.

## Où vivent-ils ?

### Les amphibiens ont deux types de lieux de vie :

- Aquatique : pour grandir et se reproduire. Les amphibiens se reproduisent en milieu humide et y pondent leurs œufs (ou larves pour la salamandre). Une fois les œufs éclos, les têtards y grandissent le temps de développer des pattes et des poumons (leur physiologie évolue beaucoup !).
- Terrestre : pour le reste de leur vie. Une fois qu'ils ont atteint l'âge adulte et acquis leur physiologie définitive, les amphibiens sortent de la mare (ou la grande flaque) et se trouvent une cachette en milieu terrestre. Ils retournent une fois par an à la mare pour se reproduire.

## Où voir des amphibiens ?



### LA MARE (OU GRANDE FLAQUE)

Ils s'y retrouvent tous à partir du début du printemps (quand la température la nuit dépasse les 5°C) pour s'y reproduire et pondre leurs œufs ou larves. Certains n'y restent qu'un petit temps, d'autres peuvent passer cinq ou six mois à la mare ou à proximité de celle-ci (grenouille verte, rainette).

### LA FORÊT

C'est le lieu de vie de prédilection pour de nombreux amphibiens comme la salamandre tachetée. La forêt est fraîche, humide et regorge de proies pour se nourrir.



### LE TAS DE BOIS

Dans un jardin, un tas de bois est un lieu propice aux amphibiens pour passer l'hiver. Ils y restent à l'état végétatif pendant plusieurs mois avant de sortir pour rejoindre un point d'eau pour la reproduction.

### LA HAIE

Comme le tas de bois, la haie offre un abri de qualité pour les amphibiens : fraîche et pleine d'insectes et autres petites bêtes à dévorer.



VRAI  
ou  
FAUX ?

### LA GRENOUILLE EST LA FEMELLE DU CRAPAUD

Faux ! La grenouille et le crapaud sont des espèces distinctes. Il existe des grenouilles mâles et des crapauds femelles.

VRAI  
ou  
FAUX ?

### LES GRENOUILLES ET CRAPAUDS VIVENT DANS LA MARE

Vrai et faux, ils y vivent seulement pendant la période de reproduction. Autrement, ils se trouvent en milieu terrestre pour passer l'hiver.

## GRENOUILLES ET CRAPAUDS : 7 ESPÈCES À VOIR EN CAPS ET MARAIS D'OPALE

Du côté des anoues, sept espèces sont visibles (ou audibles !) en Caps et Marais d'Opale.

### La Grenouille rousse

☞ : De couleur brun-roux tacheté de sombre. Une tache noire derrière l'œil permet son identification.

🏠 : Elle vit dans les bois, les prairies humides, les champs, les haies et se reproduit dans les mares, les fossés, les flaques...

📏 : 50 à 70 mm

👉 : Une étude menée pendant plus de 20 ans a montré que le réchauffement climatique avait avancé sa période de ponte dans l'année de presque un mois.



### La Grenouille verte

☞ : De couleur verte, avec des taches noires et une ligne claire qui lui traverse le dos. Elle a le nez arrondi et des yeux jaunes avec une pupille noire horizontale.

🏠 : Mare assez dense, point d'eau et forêts proches du point d'eau.

📏 : 50 à 100 mm

👉 : Très musclée des cuisses, elle peut sauter à 30 cm.

### La Rainette arboricole

☞ : Vert flashy avec une ligne noire qui la traverse de sa patte avant à sa narine. Elle est dotée de ventouses sur les doigts pour grimper aux arbres.

🏠 : Elle aime les forêts et sous-bois pas trop denses, mais toujours à proximité d'un point d'eau.

📏 : 50 mm max.

👉 : C'est une bavarde, elle coasse très fort d'un chant qui fait « waka-waka ».



### Le Crapaud commun

☞ : De couleur gris marron avec des pustules sur la peau, un corps trapu. Pas de ligne sur le dos.

🏠 : C'est le crapaud le plus répandu chez nous. Il a une préférence pour les forêts même si on peut le voir même en milieu urbain.

📏 : 50 à 110 mm.

👉 : C'est une espèce très résistante que l'on retrouve du cercle polaire jusqu'au nord-ouest de l'Afrique.



VRAI  
ou  
FAUX ?

### IL FAUT ÉVITER DE TOUCHER UN CRAPAUD

Vrai, certains crapauds émettent des substances toxiques, parfois hallucinogènes. C'est peut-être pour cette raison que la princesse croit voir un prince quand elle embrasse un crapaud...

- ☞ Description
- 🏠 Habitat
- 📏 Taille
- 👉 Bon à savoir

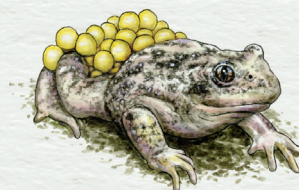
### Le Crapaud calamite

☞ : De couleur brun-vert plus ou moins marbré, il se distingue du crapaud commun par une ligne claire qui traverse son dos.

🏠 : Il aime les milieux ouverts, sablonneux et ensoleillés : dunes, carrières, parcs urbains, friches, landes...

📏 : 40 à 80 mm

👉 : Oubliez le crapaud sauteur avec cette espèce, son truc c'est la course ! Le Crapaud calamite est un vrai sprinter !



### Le Crapaud (ou Alyte) accoucheur

☞ : De couleur gris-verdâtre, plus ou moins tacheté, avec quelques pustules. Sa pupille est plutôt verticale. Son chant est très flûté, comme celui d'un hibou Petit-Duc !

🏠 : Il aime la lumière des landes, tourbières, carrières et vieux murs. Pour sa reproduction, on le retrouve dans les mares ensoleillées.

📏 : 45 mm max.

👉 : La femelle pond ses œufs sur les pattes arrière du mâle. C'est lui qui portera les œufs et en prendra soin jusqu'à l'éclosion.

### Le Pélodyte ponctué

☞ : De couleur olive à marron avec des taches ou marbrures vertes. Présence de verrues.

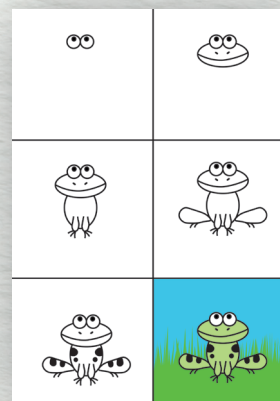
🏠 : Il ne s'éloigne pas trop de l'eau. On le retrouve dans les mares, les champs, les prairies humides, les vieux murs de pierre...

📏 : 35 à 45 mm

👉 : Son chant est facile à reconnaître, il ressemble à celui de deux boules de pétanque qui s'entrechoquent doucement dans votre main.



## COMMENT FAIRE ? DESSINE UNE GRENOUILLE RIGOLOTE !



La grenouille est très facile à dessiner surtout si tu veux lui donner une tête rigolote !

1 Dessine deux ronds collés l'un à l'autre et fait un beau point au milieu de chaque rond.

2 Dessine le contour de la tête comme sur le schéma. N'oublie pas la grande bouche et les deux narines !

3 En-dessous, poursuis avec le corps de la grenouille. Fais-lui les deux petites pattes avant !

4 De chaque côté du corps, dessine les deux pattes arrière repliées.

5 Ajoute des taches sur ta grenouille, tu n'as plus qu'à la mettre en couleur !

VRAI  
ou  
FAUX ?

### IMPOSSIBLE DE DISTINGUER UNE SALAMANDRE TACHETÉE D'UNE AUTRE

Faux ! C'est même le contraire, chaque motif est propre à l'individu qui le porte. C'est un peu l'équivalent de nos empreintes digitales.



## QUATRE TRITONS ET UNE SALAMANDRE EN CAPS ET MARAIS D'OPALE

Du côté des urodèles, la liste des espèces n'est pas très longue : 5 seulement sont visibles en Caps et Marais d'Opale, dont la salamandre tachetée, unique salamandre mais qui, avec ses belles couleurs, ne se confond avec personne.

### Salamandres et tritons, quelles différences ?

#### Nageur ou non

Le triton vit jusqu'à six mois de l'année en milieu aquatique, il s'y reproduit et est capable de nager. La salamandre est plus terrestre, elle pond dans l'eau mais ne s'y reproduit pas, ne sait pas nager et peut se noyer.

#### La forme de la queue

La salamandre a une queue cylindrique, tandis que celle du triton est aplatie verticalement pour lui permettre de nager !

#### La forme des petits

Comme les grenouilles et crapauds, le triton pond des œufs, qui deviennent des larves avec des branchies pour respirer sous l'eau puis, plus tard, prennent une forme adulte. Sans aller dans la mare, la salamandre pond directement des larves et non des œufs (les œufs ont éclos avant la ponte, on dit qu'elle est ovovivipare).



#### La Salamandre tachetée

- 🏠 : De couleur noire et jaune, elle se repère facilement.
- 🏠 : Elle aime les milieux frais, humides et à l'abri du soleil. Il n'est pas rare de la retrouver en forêt, sous un tas de feuilles mortes ou sous une souche.
- 📏 : 110 à 210 mm
- 👍 : La Salamandre atteint la maturité sexuelle à l'âge de 4 ans et peut vivre jusqu'à 25 ans si rien de fâcheux ne lui arrive. Ses couleurs bariolées sont prévues pour repousser les prédateurs (elles indiquent que la proie est toxique). La salamandre a aussi un super pouvoir : celui de régénérer ses organes en cas de perte (patte, queue...).

VRAI  
ou  
FAUX ?

#### LES SALAMANDRES TACHETÉES SONT INOFFENSIVES

Vrai et faux ! La salamandre tachetée est pacifiste, elle n'attaque pas, mais si elle se sent menacée, elle produit un venin blanchâtre par la peau.

#### Le triton alpestre

- 🏠 : Le mâle a le dos brun-ardoise, avec une bande bleue sur les flancs. Le dos de la femelle est bleu foncé. Leur ventre est orange.
- 🏠 : Il aime les milieux humides et frais comme les mares et les fossés à l'ombre (d'une forêt par exemple).
- 📏 : 70 à 120 mm
- 👍 : Il tire son nom du fait qu'on peut le retrouver en montagne jusqu'à 2500 mètres d'altitude.



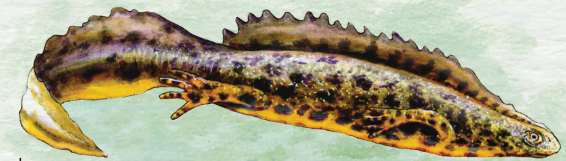
#### Le triton ponctué

- 🏠 : Il est brun avec des points noirs. Sur le ventre, sa peau est orange avec des points. Sa queue est large et bien aplatie.
- 🏠 : Il vit dans les milieux ouverts et semi-ouverts comme les prairies et les champs. On le trouve aussi en forêt de feuillus.
- 📏 : 65 à 90 mm
- 👍 : Pendant la parade nuptiale, le mâle se place devant la femelle et bat de la queue pour envoyer des phéromones.



#### Le triton crêté

- 🏠 : Il est plus sombre que les autres tritons, sa peau granuleuse va vers le brun sombre, noirâtre, avec des taches encore plus sombres mais peu marquées.
- 🏠 : Il apprécie de disposer de plusieurs mares proches les unes des autres.
- 📏 : 115 à 145 mm
- 👍 : C'est sans doute le triton le plus rare en Caps et Marais d'Opale. On en trouve notamment dans les cratères des bombes.



#### Le triton palmé

- 🏠 : De couleur brune à jaune clair, il a les pattes arrière palmées. Il n'a pas de crête mais un bourrelet le long du dos.
- 🏠 : Il aime des milieux assez variés mais toujours très humides : mares, étangs, tourbières...
- 📏 : 50 à 95 mm
- 👍 : Pendant la parade amoureuse, le mâle fait vibrer sa queue pour séduire la femelle. Ils peuvent être plusieurs à courtiser une même femelle en même temps.



VRAI  
ou  
FAUX ?

#### IL NE FAUT PAS TOUCHER UN TRITON

Vrai ! Même s'ils n'ont pas de glandes à venin et ne sont donc pas toxiques, les tritons sont tous protégés (comme tous les amphibiens). On ne peut pas les prendre en main, ni les capturer, ni les déplacer.



## DES ESPÈCES À PROTÉGER

À la fois proies et prédateurs, les amphibiens occupent une place centrale dans le règne animal. Pourtant, ils font partie des espèces les plus menacées et sont tous protégés en France, sans exception.

## Quels dangers menacent les amphibiens ?

## La disparition des zones humides

Les amphibiens ont un besoin vital de mares, tourbières, étangs et fossés pour naître, grandir et se reproduire. Or, les zones humides sont en fort recul partout, et se fragmentent en plusieurs morceaux.

## La pollution et les pesticides

Très sensibles à la qualité de l'eau, les amphibiens souffrent beaucoup de la pollution des eaux douces. Par ailleurs, ils mangent des insectes, des vers, des araignées... qui disparaissent de plus en plus à cause de l'usage des pesticides.

## Les routes

Nous vivons dans une région densément peuplée avec beaucoup de routes. Ces routes se trouvent souvent sur le chemin des amphibiens qui, au printemps, doivent rejoindre la mare.

COMMENT FAIRE ?  
FAVORISER LES AMPHIBIENS  
CHEZ MOI

## Niveau 1 : Laisser un tas de bois

Un tas de bois ou un tas de pierres abandonné dans un coin constituera un lieu d'hivernage idéal pour de nombreuses espèces d'amphibiens. Et on économise un passage en déchetterie !

## Niveau 2 : Planter des haies

Les haies constituent un refuge intéressant pour les amphibiens, en apportant de l'ombre et de l'humus mais aussi en abritant de nombreux insectes.

## Niveau 3 : Creuser une mare

C'est la solution idéale pour attirer les amphibiens, à condition que la mare ne contienne ni poissons, ni canards et qu'elle soit végétalisée. Le Parc naturel régional peut vous accompagner pour créer cette mare.

## POUR ALLER PLUS LOIN

Pour aller plus loin, plusieurs outils sont disponibles :

- Livret d'aide à la détermination des espèces d'amphibiens présentes dans les Caps et Marais d'Opale. Livret en ligne. Vous y trouverez notamment des clés de détermination très pratiques. En téléchargement gratuit.
- Obsidentify. Application mobile gratuite. Elle vous aide à identifier une espèce sur simple photo (pratique pour rester à distance d'une espèce protégée !)
- Groupe mare. Groupe Facebook. Dans ce groupe ouvert à tous, vous trouverez des publications sur les mares, leur écologie et leurs habitants.

Le territoire du Parc naturel régional des Caps et Marais d'Opale est reconnu comme particulièrement riche et fragile. C'est à ce titre qu'il a reçu le classement Parc naturel régional sous l'égide de l'État, avec la coopération de la Région Hauts-de-France, du Département du Pas-de-Calais, des organismes consulaires ainsi que de toutes les intercommunalités et communes adhérentes.